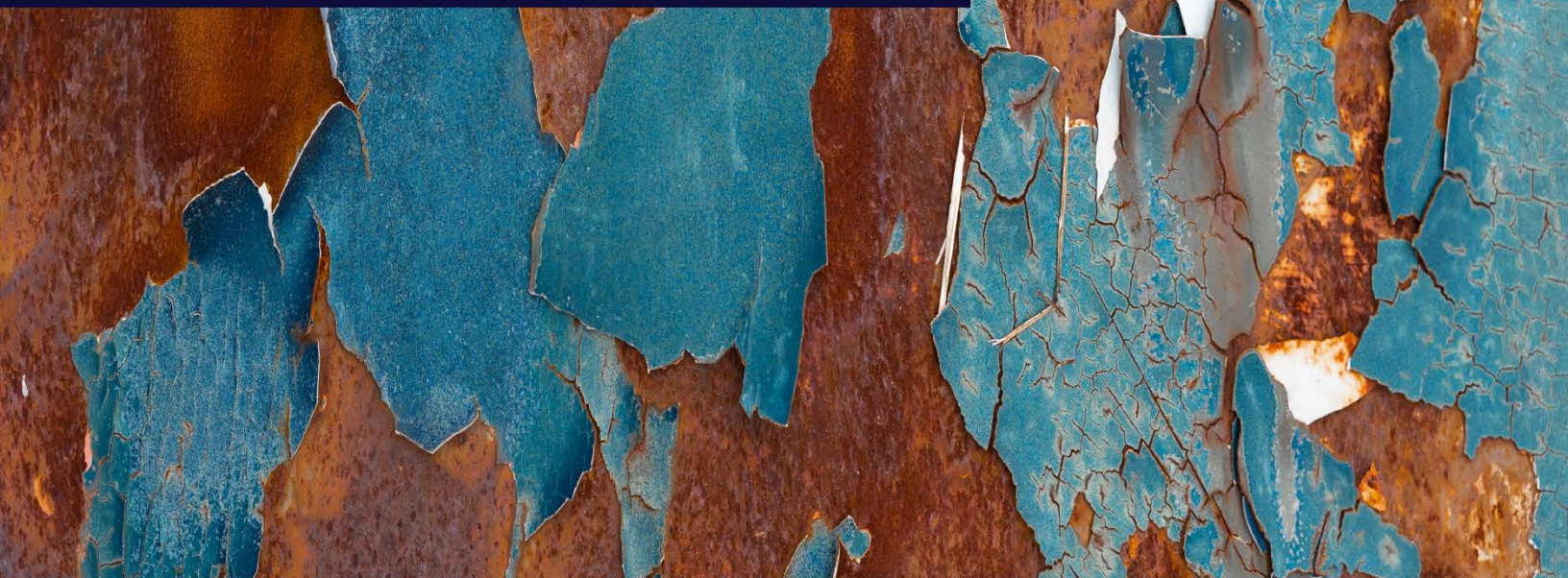


Rapport annuel 2025-2026



CHAIRE EN GESTION DE LA DIVERSITÉ CULTURELLE ET RELIGIEUSE

CHAIRE EN GESTION DE
LA DIVERSITÉ CULTURELLE
ET RELIGIEUSE



Table des matières

FAIRE UN DON.....	3
EN UN COUP D’ŒIL	4
FAITS SAILLANTS	5
MISSION ET ÉQUIPES	7
COMITÉ DE GESTION	8
COMITÉ SCIENTIFIQUE.....	9
COORDINATION ET ASSISTANAT.....	9
PARTENARIATS, PROJETS ET COLLABORATIONS.....	10
COLIBEX. CHAIRE FRANCE-QUÉBEC SUR LES ENJEUX CONTEMPORAINS DE LA LIBERTÉ D’EXPRESSION	10
MUREL. MUNICIPALITÉS ET DIVERSITÉ RELIGIEUSE.....	12
NCF. LA NON-RELIGION DANS UN FUTUR COMPLEXE	13
EUREL. DONNÉES SOCIOJURIDIQUES SUR LES RELIGIONS.....	14
LE CIRRES CONTINUE SON DÉVELOPPEMENT.....	15
LA TITULAIRE DANS DE NOMBREUSES SOCIÉTÉS SAVANTES	15
DÉTAILS DE CERTAINS FAITS SAILLANTS.....	16
DES PUBLICATIONS D’ENVERGURE SUR LA LIBERTÉ D’EXPRESSION ET LA RELIGION AU CANADA	16
DEUX PROJETS DE RECHERCHE SUR L’ÉDUCATION ET LA DIVERSITÉ RELIGIEUSE MENÉS À TERME.....	17
LE PROJET RECOV-19 SE TERMINE PAR DES PUBLICATIONS EN LIBRE ACCÈS À LARGE DIFFUSION INTERNATIONALE.....	17
LES COMMUNICATIONS DE LA CHAIRE SE DÉVELOPPENT	18
AUTRES ACTIVITÉS.....	19
LA TITULAIRE ASSOCIE LE PROJET MUREL À UN GRAND COLLOQUE INTERNATIONAL MULTISECTORIEL ORGANISÉ PAR LE CONSEIL DU PATRIMOINE RELIGIEUX DU QUÉBEC.....	19
LA TITULAIRE POURSUIT SES TRAVAUX EN TANT QUE CORRESPONDANTE POUR LE CANADA DU RÉSEAU EUREL....	20
LA TITULAIRE CONFÉRENCIÈRE INVITÉE DANS PLUSIEURS UNIVERSITÉS	20
QUELQUES ÉTUDIANT.ES ET DIPLÔMÉ.ES SE RACONTENT	22
TOUTES LES ACTIVITÉS DE LA TITULAIRE.....	26
PROJETS DE RECHERCHE SUBVENTIONNÉS EN COURS.....	26
PUBLICATIONS.....	26
COLLABORATION AVEC LES MÉDIAS : FAITS SAILLANTS	30

Faire un don

Devenir donateur, donatrice de la Chaire en gestion de la diversité culturelle et religieuse, c'est :

- Investir dans un projet essentiel pour une société multiculturelle aux formes religieuses variées ;
- Former les futurs experts du religieux ;
- Développer la recherche multidisciplinaire et la diffusion sur la nouvelle configuration du fait religieux et ses incidences sur la sphère publique ;
- Permettre aux différents milieux concernés de parfaire leurs pratiques ;
- Contribuer à améliorer le vivre-ensemble au Québec et dans le monde ;
- Stimuler la recherche pour le développement des valeurs spirituelles dans une perspective d'ouverture sur le pluralisme des convictions.

En investissant dans la Chaire, vous contribuez à faire avancer la gestion du religieux dans la sphère publique, urgent enjeu de réflexion et de vivre-ensemble pour nos sociétés.

Tessie Yanez Ramirez

Directrice par intérim,
Bureau du développement philanthropique
Faculté des arts et des sciences

tessie.yanez@umontreal.ca

On trouvera d'autres renseignements sur le site web de la Chaire, à www.gdcr.umontreal.ca, ainsi que sur sa page Facebook <https://www.facebook.com/gdcrUmontreal>.

On pourra également y consulter les précédents rapports annuels de la Chaire.



2025
2026

En un coup d'œil

Chaire de recherche en gestion de la diversité culturelle et religieuse, depuis 2004



Titulaire Solange Lefebvre
Institut d'études religieuses
Faculté des arts et des sciences

Lieu de recherche multidisciplinaire et de diffusion dans un contexte où la population se diversifie et les repères se multiplient.

Bilan et réalisations

La Chaire de recherche en gestion de la diversité culturelle et religieuse, c'est ...

Autour de 8 millions de dollars de retombées en subventions, depuis 2004

La titulaire, Solange Lefebvre, est actuellement impliquée dans cinq projets majeurs financés par des institutions nationales, internationales et transnationales d'une durée de 3 à 6 ans. La part annuelle de ces subventions est de 370 000 \$. Ces subventions permettent à la Chaire de contribuer à la recherche sur la diversité religieuse en rapport avec la pandémie, la liberté d'expression, les enjeux municipaux et la non-religion.

Un rayonnement exceptionnel

Année après année, la chaire accroît son rayonnement, en collaborant avec les meilleurs chercheurs dans plusieurs pays, et en s'inscrivant dans des projets collaboratifs d'envergure. En 2025, la titulaire a été nommée membre du comité scientifique du projet interuniversitaire français [RELIGIS](#), a participé à son lancement à Strasbourg, a été conférencière invitée au King's College London, et a présenté les résultats du projet international RECOV-19 lors d'une rencontre de la Plateforme transatlantique en sciences sociales et humaines et en Lituanie.

Engagée pour la liberté d'expression

La titulaire a publié un article en libre accès dans la [Revue du droit des religions](#), et dirigé la publication d'un rapport [Liberté d'expression et religion au Canada](#) dans le cadre du réseau international EUREL. Ce rapport propose une analyse synthétique des cadres juridiques et des débats publics entourant la liberté d'expression en matière de religion au Canada.

Plusieurs rencontres scientifiques d'envergure

La titulaire a organisé ou coorganisé plusieurs activités scientifiques, dont un colloque international multisectoriel en mai 2026, en collaboration avec le Conseil du patrimoine religieux du Québec.

Les membres de la chaire se distinguent

Avec la publication d'une thèse dirigée par la titulaire, Mohamed Fadil a reçu le Prix du livre de sociologie mondiale 2025, décerné par la Société canadienne de sociologie, pour son ouvrage *L'épreuve de la politique. Un islamisme au bord de la sécularisation*. Ce livre illustre la qualité des recherches associées à la Chaire et contribue à leur rayonnement scientifique.

FAITS SAILLANTS

DES PUBLICATIONS D'ENVERGURE SUR LA LIBERTÉ D'EXPRESSION ET LA RELIGION

En tant que cotitulaire de la Chaire France-Québec sur la liberté d'expression, Solange Lefebvre a réalisé deux publications. L'une, en collaboration, fait suite à l'atelier scientifique européen d'EUREL, et offre un panorama des enjeux canadiens concernant les rapports entre liberté d'expression et religion au Canada. On la trouve en libre accès [ICI](#). Un article en libre accès fut aussi publié sur ces enjeux, rappelant le cas emblématique des Témoins de Jéhovah, tout en soulevant les défis récents, dans la grande revue strasbourgeoise Revue du droit des religions, [en ligne](#).



DEUX PROJETS SUR L'ÉDUCATION ET LA DIVERSITÉ MENÉS À TERME

En 2025, la titulaire a mené à terme deux importants projets sur l'éducation et la diversité religieuse. L'un d'eux a été réalisé en collaboration avec la sociologue Linda Woodhead et l'anthropologue brésilienne Paula Montero. Cette collaboration a donné lieu à l'article comparatif Changes in Religious Education in Response to Growing Diversity: A Comparison of Brazil, Canada and England, publié dans le prestigieux [British Journal of Sociology of Education](#).

LE PROJET RECOV-19 SE TERMINE PAR DES PUBLICATIONS EN LIBRE ACCÈS À LARGE DIFFUSION INTERNATIONALE



L'équipe internationale réunie autour d'un projet financé par la plateforme transatlantique a terminé l'élaboration d'un numéro spécial de la revue *Journal of Religion in Europe*, qui rassemble les publications de quatre jeunes chercheurs de chaque pays, dont Mathieu Colin pour le Canada, et les articles comparatifs des principaux chercheurs, dont Solange Lefebvre. Celle-ci a coécrit le document faisant état de la méthodologie complexe mise en œuvre dans ce projet, en libre accès, [ICI](#).

LES COMMUNICATIONS DE LA CHAIRE SE DÉVELOPPENT

Pour faire face aux défis de la diffusion complexe de plusieurs résultats de recherche, la chaire continue à recourir aux médias sociaux. On signale en particulier un gros travail de production audiovisuelle bilingue des communications du colloque final du projet sur la pandémie, détaillé dans le précédent rapport annuel :

<https://www.youtube.com/watch?v=1v4RN06q5Z8&list=PLYGITz5imNL4FGKqww9jPAutLOm1XTQKH>



DES MEMBRES DE L'ÉQUIPE SE DISTINGUENT

Les étudiants et diplômés associés aux projets de la Chaire poursuivent des parcours remarquables dans les milieux universitaires et scientifiques. Une distinction particulière a été accordée à Mohamed Fadil, dont l'ouvrage *L'épreuve de la politique. Un islamisme au bord de la sécularisation*, issu de sa thèse dirigée par la titulaire et publié aux Presses de l'Université de Montréal, a reçu le Prix du livre de sociologie mondiale 2025, décerné par la Société canadienne de sociologie. Cette reconnaissance souligne l'impact scientifique des travaux réalisés sous la direction de la titulaire et le rayonnement international des recherches menées au sein de la Chaire.

MISSION ET ÉQUIPES

La Chaire se veut un lieu de recherche multidisciplinaire et de diffusion sur la gestion du culturel et du religieux dans la sphère publique et dans les organisations, alors que la population se diversifie et les repères se multiplient. S’y développent depuis plus de quinze ans des expertises de pointe.

Ses principaux axes sont:

- Les nouvelles expertises requises pour la gestion de la diversité culturelle et religieuse (secteurs privé, communautaire et public) ;
- Les relations entre États, sociétés et identités plurielles ;
- L’amélioration du vivre-ensemble.

Ses axes plus spécifiques ont trait au développement :

- De stratégies de gestion de la diversité culturelle et religieuse dans l’entreprise, les milieux communautaires et le secteur public ;
- D’approches transdisciplinaires visant à mieux répondre aux questions complexes que pose le pluralisme (relations entre citoyen.nes, obstacles au vivre-ensemble, adaptation et intégration);
- De nouvelles approches pédagogiques répondant aux défis du vivre-ensemble ;
- De ressources de référence et d’analyse de la diversité sociale, culturelle et religieuse pour les organisations.

Au Québec, l’expertise de pointe de la Chaire, cruciale pour comprendre les transformations, les sensibilités et les réactions devant les nouvelles demandes d’ajustement à la diversité, lui vaut une grande reconnaissance.

Son approche prospective et son expertise en font une force de proposition dans les débats. Grâce à son expertise, la Chaire est fréquemment consultée et participe activement à de grands projets subventionnaires, nationaux et internationaux.

COMITÉ DE GESTION

Suivant les statuts de la Chaire, le comité de gestion approuve le programme scientifique défini par le comité scientifique ainsi que le budget de l'année qui vient. Il évalue les activités de la Chaire en fonction des objectifs fixés et approuve le rapport annuel complet et détaillé des activités de la Chaire, qui inclut un rapport comptable et financier ainsi qu'un état annuel des dons reçus pour la Chaire soumis par la titulaire.

Le Comité de gestion est composé des personnes suivantes :

- Frédéric Bouchard**, doyen de la Faculté des arts et des sciences (ou son représentant) qui le préside
- Daniel Jarry**, Directeur, opérations, bureau du président, BMO Groupe financier, BMO Groupe financier, représentant des donateurs
- Jean-François Roussel**, directeur de l'Institut d'études religieuses
- Solange Lefebvre**, titulaire à l'Institut d'études religieuses
- Laetitia Cremona**, représentante du vice-rectorat en recherche et conseillère à la recherche du Bureau de Recherche, développement et valorisation
- Diana Dimitrova**, professeure titulaire à l'Institut d'études religieuses
- Isabelle Pecqueur**, directrice du développement philanthropique, Faculté des arts et des sciences
- Jean-Philippe Royer**, responsable des services administratifs à l'Institut études religieuses
- Lucie Duval**, agente financière (observatrice).



COMITÉ SCIENTIFIQUE

Le Comité scientifique conseille la titulaire quant au développement scientifique et le Comité de gestion dans l'évaluation de la valeur scientifique des projets de recherche et de formation de la Chaire. Le Comité scientifique approuve les rapports écrits sur le progrès et l'évolution du programme scientifique de la Chaire, préparés par la titulaire au moins une fois par an, et les soumet au comité de gestion.

Présidé par la titulaire, il inclut Éric Montpetit, vice-doyen à la Recherche-Découverte-Création de la Faculté des arts et des sciences ou son/sa représentant.e. Le comité réunit Patrice Brodeur, professeur agrégé à l'Institut d'études religieuses, et Martin Meunier, professeur titulaire à l'École d'études sociologiques et anthropologiques de l'Université d'Ottawa, et titulaire de la Chaire « Québec, francophonie canadienne et mutations culturelles » depuis 2011. Vania Nazarian est membre du comité scientifique comme personne œuvrant dans l'un des milieux socio-économiques où la Chaire est appelée à réaliser ses activités. En lien avec les projets actuels de la chaire en gestion de la diversité, elle est Conseillère associée à l'attractivité et au développement économique du comité exécutif de la Ville de Montréal et conseillère au sein de l'Arrondissement de Saint-Laurent – District de Côte-de-Liesse.

COORDINATION ET ASSISTANAT

Conformément à sa mission, la Chaire emploie et forme une solide et dynamique équipe d'assistant.e.s. Benjamin Gagné et Caroline Mailhot, inscrits au doctorat, continuent à assister la titulaire dans le cadre de plusieurs projets. Soulignons l'apport précieux du professionnel de recherche Karel Leyva, qui aide la titulaire à élaborer des demandes de subvention complexes tout en travaillant sur plusieurs dossiers.

PARTENARIATS, PROJETS ET COLLABORATIONS

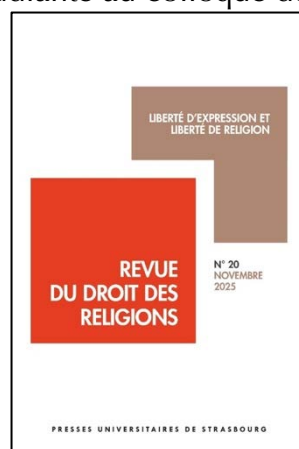
COLIBEX. CHAIRE FRANCE-QUÉBEC SUR LES ENJEUX CONTEMPORAINS DE LA LIBERTÉ D'EXPRESSION

L'année 2025-2026 fut l'occasion de plusieurs développements. Comme prévu, et faisant suite à un colloque à Strasbourg, la titulaire a produit un texte pour la revue de sa collaboratrice Anne Fornerod. Elle prépare un livre collectif avec le grand réseau européen EUREL, en collaboration avec Anne-Laure Zwilling et le correspondant italien auprès du réseau, Francesco Alicino, professeur titulaire à la Faculté de Droit de l'Université LUM Jean Monnet de Casamassima (Bari, Italie), où il enseigne le Droit public des religions et le Droit constitutionnel. Elle préside une séance dans le cadre du colloque de la relève de la chaire, et participe avec une étudiante au colloque de l'ACFAS sous l'égide de Colibex, en mai 2026.

Rappelons que la titulaire codirige l'axe « [Liberté d'expression, croyances religieuses et identités](#) » avec Hanane Karimi, professeure de sociologie à l'Université de Strasbourg. Elle s'est adjoint les chercheurs Frédéric Dejean (UQAM), de même qu'Ignace Ndongala Maduku, Patrice Brodeur, Jean-François Roussel, Harith Al-Dabbagh, Jean-François Gaudreault-Desbiens (UdeM), et Denise Helly de l'Institut national de la recherche scientifique.

Colibex accorde une grande importance à la relève, et on voit ici la photo d'une séance tenue le 19-20 mars 2026 où le doctorant Benjamin a présenté certains résultats de sa thèse (à droite), présidée par la titulaire (à gauche), en compagnie des doctorants français Thibaut Héry et Alain Kodjoakou.

Les cotitulaires des autres axes sont les suivants : Pierre Rainville, de l'Université Laval et Thomas Hochmann de l'Université Paris Nanterre, ([axe 1](#)) ; Maryse Potvin, de l'UQAM et Thibaud Boncourt de l'Université Paris Nanterre ([axe 3](#)) ; Mathilde Barraband, de l'UQTR et Anna Arzoumanov, de Sorbonne Université ([axe 4](#)). Solange Lefebvre a aussi mobilisé des partenaires qu'elle connaît bien en France, tels qu'Anne-Laure Zwilling avec laquelle la titulaire a travaillé dans le cadre du projet de banque de données EUREL (DRES Droit, Religion, Entreprise et société, CNRS / Université de Strasbourg, GSRL - Groupe Sociétés, Religions, Laïcités, CNRS / EPHE) de même que trois chercheuses de l'Unité mixte de recherche Droit, Religion, Entreprise et Société (Université de Strasbourg/CNRS): la directrice Anne Fornerod, les ingénieures de recherche Lauren Bakir et Françoise Curtit. Mohamed Fadil, diplômé sous la direction de Solange Lefebvre, occupe actuellement le poste de secrétaire général et directeur du pôle religion au sein de l'Institut Interdisciplinaire pour les Sciences Sociales (2I2S) au Maroc et s'est également associé à ce projet.



RECOV-19. PANDÉMIE ET RELIGIONS

Le projet international « **Pandémie et Religions** » se termine en 2026. Un colloque final du projet a été organisé par la titulaire et son équipe en août 2025 à l'Université de Montréal. Depuis, toutes les communications ont été produites en ligne. Un numéro spécial de la revue *Journal of Religion in Europe* doit être publié en libre accès en 2026. Le colloque final d'envergure qui fut organisé en 2025 (voir les détails dans le rapport de la chaire 2024-2025) est diffusé en ligne depuis quelques mois, suite à un important travail de production audiovisuelle.

Rappel des axes du projet

Portant sur l'exploration des changements dans le rôle de la religion pendant la pandémie dans divers contextes, dont le Canada, l'Allemagne, la République d'Irlande/Irlande du Nord et la Pologne, le projet se structure autour de trois axes majeurs. Les agents de recherche Mathieu Colin et Karel Leyva ont travaillé sur ce projet depuis ses débuts, aidant à la collecte et à l'analyse de données. Les axes englobent les discours liés à la santé, la maladie et la science ; l'évolution des relations entre les religions et l'État ; ainsi que les adaptations religieuses à l'ère numérique. Le dynamisme de l'équipe canadienne se manifeste notamment par son impressionnant nombre de réponses obtenues des communautés religieuses étudiées, ce qui renforce ainsi la pertinence et l'impact du projet dans cette phase cruciale de recherche.

L'équipe inclut les professeures [Gladys Ganiel](#), Queen's University Belfast, UK; la professeure titulaire, [Kerstin Radde-Antweiler](#), University of Bremen, Germany ; [Marta Kolodziejska](#) et Prof [Sławomir Mandes](#), Université de Varsovie, Pologne, de même que plusieurs postdoctorants. Le projet compte plusieurs partenaires dans chaque pays.

Canada

Table de concertation interreligieuse du Québec, Mgr **Pierre Murray**, Modérateur
Centre canadien pour l'œcuménisme, Dr **Denitsa Tsvetkova**, Coordonnatrice
Conseil des Églises du Canada, **Peter Noteboom**, secrétaire général



Allemagne

Germany. Digital Religion Consortium, Zurich, Switzerland, Prof Dr **Thomas Schlag**,
Thomas.schlag@theol.uzh.ch

Competence Center « Digital Religious Communication » at the Center for Applied Pastoral Research, Ruhr University Bochum (Dr. **Anna Neumaier**, anna.neumaier@rub.de)

Irlande du Nord et République d'Irlande

Irish Council of Churches/Irish Inter-Church Meeting, Dr **Nicola Brady**, General Secretary
Religion Media Centre, UK, **Ruth Peacock**, Editorial Consultant,

Pologne

Institute for Catholic Church Statistics, **Wojciech Sadło**, Director

MUREL. MUNICIPALITÉS ET DIVERSITÉ RELIGIEUSE

Ce projet financé par le CRSH et le FRQSC, continue sur sa foulée de succès. La titulaire a organisé et coordonné plusieurs événements scientifiques liés aux projets de recherche de la Chaire. Parmi ceux-ci figure un colloque international organisé du 7 au 9 mai 2026, en collaboration avec le Conseil du patrimoine religieux du Québec et la Chaire de recherche du Canada en patrimoine urbain (UQAM), réunissant chercheurs et spécialistes autour des transformations contemporaines du patrimoine religieux.

Dans le cadre du projet MUREL (Municipalités, laïcité et religions), la titulaire a également mis en place à l'automne 2025 un séminaire-laboratoire hebdomadaire, réunissant une vingtaine d'étudiants, d'assistants de recherche et de cochercheurs. Ces rencontres ont permis de discuter des avancées empiriques du projet, de croiser les analyses et de préparer les publications et communications scientifiques de l'équipe.

Les travaux de l'équipe ont aussi été présentés dans le cadre de la Société québécoise pour l'étude de la religion, où deux séances thématiques consacrées au projet MUREL ont été organisées et acceptées. Intitulées Municipalités québécoises et religions : défis, initiatives et reconfigurations, ces séances ont réuni huit présentations données par des professeurs et étudiants membres de l'équipe FRQ, lors du congrès tenu à l'Université de Sherbrooke les 14 et 15 mai 2025.

Ce projet inclut des collaborations avec un large éventail de partenaires, notamment le Groupe d'expertise pour le développement des cités interculturelles au Québec, le Conseil du patrimoine religieux du Québec, ainsi que les villes de Montréal, Laval, Sherbrooke et Québec. La titulaire qui en est la chercheuse principale, travaille également avec une équipe universitaire interdisciplinaire comprenant les professeurs Patrice Brodeur et Ignace Ndongala, tous deux de l'institut d'études religieuses à l'Université de Montréal; Hillary Kaell de l'Université McGill (études religieuses et anthropologie), Patrice Bergeron de l'Université Laval (théologie), Frédéric Dejean du département des sciences religieuses de l'Université du Québec à Montréal, Martin Meunier de l'Université d'Ottawa et Christophe Monnot de l'Université de Strasbourg. Cette année, plusieurs nouveaux membres se sont joints à l'équipe de recherche : André Gagné (Université Concordia), Moisa Daniela (Université du Québec à Rimouski), Charmain Levy et Guy Chiasson (Université du Québec en Outaouais), ainsi que Claude Gélinas et Maurice Demers (Université de Sherbrooke). Ces nouvelles collaborations élargissent la portée du projet et renforcent son réseau de recherche.

Enfin, la titulaire collabore avec le Service de la diversité et de l'inclusion sociale (SDIS) et la Division des relations interculturelles et de la lutte aux discriminations de la Ville de Montréal, où Phillip Rousseau, anthropologue, agit en tant que conseiller en développement communautaire. Madame Lefebvre est également membre associée du CRIEM (Centre de recherches interdisciplinaires en études montréalaises de l'Université McGill) qui s'est associé à ce projet.



MuRel
MUNICIPALITÉS, RELIGIONS ET LAÏCITÉ

NCF. LA NON-RELIGION DANS UN FUTUR COMPLEXE

Au Canada, la Chaire collabore depuis quelques années avec plusieurs collègues et institutions de l'Université d'Ottawa autour de perspectives comparatives canadiennes, et ce, par l'entremise de projets de recherche, publications et colloques. La titulaire a achevé en 2025 deux grands projets sur l'éducation et la diversité religieuse. L'un est le fruit d'une collaboration avec la sociologue renommée Linda Woodhead, basée à Londres, et Paul Montero, anthropologue brésilienne. Elle y poursuit plus généralement des collaborations avec Lori G. Beaman, titulaire de la Chaire du Canada Diversité religieuse et changement social et professeure au Département d'études classiques et d'études religieuses, ainsi qu'avec Peter Beyer, professeur émérite du même département, dans le cadre du projet international sur les personnes se disant sans religion.

En plus des collaborateurs et partenaires canadiens, le projet Partenariat d'envergure, financé par le CRSH, regroupe une équipe internationale de haut niveau : on y compte Juan Vaggione (Centro de Investigaciones Jurídicas y Sociales, Universidad Nacional de Córdoba, Argentine), Linda Woodhead (Department of Theology and Religious Studies, King's College London, Angleterre), Inger Furseth (Sociology and Human Geography, University of Oslo, Norvège), Paula Montero (Departamento de Antropologia, Universidade de São Paulo, Brésil), Ryan Cragun (Sociology, University of Tampa, États-Unis) et Douglas Ezzy (School of Sociology & Social Work, University of Tasmania, Australie). Solange Lefebvre y codirige l'axe sur l'éducation en compagnie de Linda Woodhead et Paula Montero.

Ce projet inclut une vingtaine d'autres collaborateurs, collaboratrices et institutions partenaires.



**Nonreligion in a
Complex Future**



EUREL. DONNÉES SOCIOJURIDIQUES SUR LES RELIGIONS

Les travaux de la titulaire en tant que correspondante d'EUREL pour le Canada se poursuivent. EUREL est une plateforme d'information et d'analyse sur les relations entre religion et société en Europe et en Amérique du Nord, réalisée par un réseau d'experts universitaires. Son objectif est de fournir en libre accès des données juridiques et sociologiques sur le statut des religions et la régulation du fait religieux dans différents pays.

Cette année, la titulaire a assuré la direction et la corédaction du *Rapport EUREL 2024 : Liberté d'expression et religion au Canada*, en collaboration avec le professeur Pierre Bosset, le doctorant Antoine Poucet et l'agent de recherche Karel Leyva. Le rapport présente une synthèse des cadres juridiques et des débats publics relatifs à la liberté d'expression lorsqu'elle touche à la religion au Canada. Il aborde notamment la protection constitutionnelle de ces libertés dans la Charte canadienne des droits et libertés, les limites établies par la législation encadrant les discours haineux, ainsi que diverses controverses récentes qui mettent en évidence les tensions entre la défense de la liberté d'expression et la prévention de l'incitation à la haine. Solange Lefebvre et Karel Leyva contribuent également à la rédaction de documents ainsi qu'à la mise à jour du site. Ce rapport fait suite à la réunion d'EUREL sur la liberté d'expression, en 2024, dans la foulée de la mise sur en œuvre de la chaire Colibex.

<https://www.eurel.info/>



La titulaire lors de la séance de réflexion des correspondants européens et canadien d'EUREL en septembre 2024, sur la liberté d'expression, à Strasbourg.



La responsable d'EUREL, Anne-Laure Zwilling, et les correspondants européens Domonkos Krudy (Hongrie), Romain Mertens (Belgique), Mischa Piraud (Suisse); à côté de la titulaire Miroslav Tizik (Slovaquie), Josselin Tricou (Suisse) et Sylvie Toscer-Angot (Allemagne).



LE CIRRES CONTINUE SON DÉVELOPPEMENT

CENTRE INTERDISCIPLINAIRE
DE RECHERCHE SUR
LES RELIGIONS ET
LES SPIRITUALITÉS



Université 
de Montréal



Laurine Hudry, Catherine de Guise et Katrina Kardash
Doctorantes à l'UdeM et membres du comité étudiant du CIRRES

Le CIRRES (Centre de recherche sur les religions et les spiritualités de l'UdM), dirigé par la titulaire, maintient son rythme soutenu. La titulaire a impliqué deux collègues pour assurer l'animation, tandis qu'elle poursuit le développement scientifique.

Un comité étudiant particulièrement dynamique a été mis en place, assurant des activités mensuelles très fréquentées. Pour voir toutes les activités, veuillez cliquer sur le [lien](#).

LA TITULAIRE DANS DE NOMBREUSES SOCIÉTÉS SAVANTES

La titulaire est membre de nombreuses sociétés savantes, auxquelles elle participe périodiquement et y intègre ses étudiant.e.s : la Société Internationale de sociologie de la religion, l'International Academy of Practical Theology, l'Association Internationale de théologie pratique francophone, l'Association for the Sociology of Religion (membre sortant du conseil de la société) et la Society for the Scientific Study of Religion, où elle est membre du comité des nominations. Elle est en outre membre du comité des rédacteurs des revues internationales *Annual Review of Sociology of Religion*, *International Journal of Practical Theology*, *International Journal of Empirical Theology*.

DÉTAILS DE CERTAINS FAITS SAILLANTS

DES PUBLICATIONS D'ENVERGURE SUR LA LIBERTÉ D'EXPRESSION ET LA RELIGION AU CANADA

La titulaire a dirigé la publication du rapport Liberté d'expression et religion au Canada (EUREL, 2024), réalisé en collaboration avec le cochercheur de la Chaire Colibex Pierre Bosset (département des sciences juridiques de l'UQAM), Antoine Poucet, doctorant à l'UQAM, et Karel Leyva, agent de recherche à l'UdM. Ce rapport s'inscrit dans le cadre du réseau international EUREL, qui rassemble des chercheurs de plus d'une trentaine de pays européens spécialisés dans l'étude des relations entre droit, religion et société, et vise à fournir des données comparatives et accessibles sur ces enjeux dans différents pays. S. Lefebvre agit en tant que correspondante pour le Canada. On trouve la publication en libre accès [ICI](#).

The screenshot shows a digital interface for a report. On the left is a blue sidebar with white text listing navigation options: 'Canada', 'Informations générales sur le pays', 'Repères historiques', 'Droit et religion', 'Données socio-religieuses', 'Religion et société', 'Questions et débats actuels', 'Enseignement et recherche', and 'Pour en savoir plus'. The main content area has a light blue background. At the top, it says 'Liberté d'expression et religion'. Below that, a white box contains the text: 'Rapport sur *Liberté d'expression et religion au Canada*, 2024 (Solange Lefebvre, Pierre Bosset, Antoine Poucet, Karel Leyva)'. Below this text is a calendar icon followed by the date '5 mai 2025'.

Le rapport propose une analyse synthétique des cadres juridiques et des débats publics entourant la liberté d'expression lorsqu'elle concerne la religion. Il examine notamment la protection constitutionnelle de ces libertés dans la Charte canadienne des droits et libertés, les limites prévues par la législation sur les discours haineux, ainsi que plusieurs controverses contemporaines illustrant les tensions entre protection de la liberté d'expression et lutte contre l'incitation à la haine.

En articulant perspectives juridiques et sociologiques, cette contribution offre un état des lieux des principales évolutions et des enjeux actuels liés à la régulation des expressions religieuses dans l'espace public canadien. Elle constitue également une ressource de référence pour les chercheurs et les institutions intéressés par l'étude comparative des rapports entre religion, droit et liberté d'expression.

DEUX PROJETS DE RECHERCHE SUR L'ÉDUCATION ET LA DIVERSITÉ RELIGIEUSE MENÉS À TERME

En 2025, la titulaire a mené à terme deux importants projets de recherche consacrés à l'éducation et à la diversité religieuse. L'un d'eux a été réalisé en collaboration avec la sociologue Linda Woodhead et l'anthropologue brésilienne Paula Montero. Cette collaboration internationale a donné lieu à l'article « Changes in Religious Education in Response to Growing Diversity: A Comparison of Brazil, Canada and England », publié dans le *British Journal of Sociology of Education*. Cet article propose une analyse comparative des transformations de l'enseignement religieux dans différents contextes nationaux marqués par une diversification croissante des croyances et des identités religieuses. Le résultat central est que l'identité nationale modèle largement la manière dont la religion est abordée à l'école. **Sur la photo figurent la chercheuse britannique Linda Woodhead, la titulaire ainsi que la chercheuse brésilienne Paula Montero, leaders de ce projet, qui se sont réunies à Londres pour un atelier scientifique en juillet 2025.**



Ces travaux s'inscrivent dans un ensemble plus large de collaborations canadiennes et internationales, notamment dans le cadre du projet « La non-religion dans un futur complexe », dirigé par une collaboratrice de longue date, Lori G. Beaman, consacré à l'étude des transformations contemporaines des rapports entre personnes religieuses et des personnes se déclarant sans religion. Le second projet a été le point de départ d'une méthodologie audacieuse, inspirée d'une doctorante de Linda Woodhead, Charlotte Hobson, à savoir l'analyse de sites web scolaires, pour étudier la manière dont la religion est abordée dans les écoles canadiennes, un article étant accepté; il en sera question dans le prochain rapport.

LE PROJET RECOV-19 SE TERMINE PAR DES PUBLICATIONS EN LIBRE ACCÈS À LARGE DIFFUSION INTERNATIONALE

L'équipe internationale réunie autour d'un projet financé par la plateforme transatlantique a terminé l'élaboration d'un numéro spécial de la revue *Journal of Religion in Europe*, qui rassemble les publications de quatre jeunes chercheurs de chaque pays, dont Mathieu Colin pour le Canada, et les articles comparatifs des principaux chercheurs, dont Solange Lefebvre. Colin synthétise dans son article les résultats canadiens de la recherche menée dans quatre pays (Allemagne, Canada, Irlande du Nord et République d'Irlande, Pologne). Lefebvre offre une analyse des enjeux d'autorité et de pouvoir durant la pandémie, révélant à quel point le Canada s'est distingué sur le plan des médiations interreligieuses qui furent capitales pour établir des communications entre religions et décideurs. L'on retrouve un peu aussi cette dynamique sur l'île d'Irlande.

On doit souligner que le complexe dispositif méthodologique original, mis au point durant le projet, fait l'objet d'une publication déjà accessible en ligne. La chercheuse allemande l'a publié sur le site de l'université de Bremen, dans la collection des [ZeMKI Working Papers](#).



LES COMMUNICATIONS DE LA CHAIRE SE DÉVELOPPENT

Pour faire face aux défis de la diffusion complexe de plusieurs résultats de recherche, la chaire continue à recourir aux médias sociaux. Caroline Mailhot a pris le relai de Frédéric Barriault, afin de continuer la diffusion régulière de publications sur Facebook et LinkedIn, dont les pages détiennent plus de 600 abonnés. Statistiques Facebook du 1er juin au 1er mars: 20 709 vues par 72.6% non-abonnés et 27.4% d'abonnés; augmentation des interactions de +45,5% par rapport aux 274 jours précédents (1020 interactions); 809 réactions, 179 commentaires et 32 partages; augmentation de 25,6% des followers par rapport aux 274 jours précédents.

Statistiques LinkedIn du 1er juin au 1er mars: ont généré organiquement 22 625 impressions, 431 Réactions, 25 commentaires et 7 partages de publication.

À la suite du colloque final du grand projet comparatif sur la pandémie, financé par la plateforme transatlantique, en août 2025 à Montréal, la titulaire a tenu à produire des outils audiovisuels de qualité. Toutes les communications et panels du colloque se trouvent donc en ligne.

<https://www.youtube.com/watch?v=1v4RN06q5Z8&list=PLYGITz5imNL4FGKqww9jPAutLOm1XTQKH>

De plus, suite à un événement organisé par la ville de Saint-Hyacinthe, auquel la titulaire a participé à titre de conférencière, des capsules audiovisuelles ont été conçues, que l'on trouve en ligne :

https://www.youtube.com/watch?v=kmK9rznqvMg&list=PLYGITz5imNL4rk2RDvCAW5_f0Uwuq34bl

AUTRES ACTIVITÉS

LA TITULAIRE ASSOCIE LE PROJET MUREL À UN GRAND COLLOQUE INTERNATIONAL MULTISECTORIEL ORGANISÉ PAR LE CONSEIL DU PATRIMOINE RELIGIEUX DU QUÉBEC

Selon les termes du communiqué émis par le CPRQ :

Le **Conseil du patrimoine religieux du Québec (CPRQ)**, en collaboration avec l'**Université du Québec à Montréal** et l'**Université de Montréal**, est fier d'annoncer la tenue du Colloque international sur l'avenir du patrimoine religieux, ***Quand les Clochers se réinventent***, qui se déroulera du **7 au 9 mai 2026** au cœur de l'Îlot patrimonial Saint-Pierre, un site emblématique de l'histoire montréalaise.

Cet événement réunira des **chercheurs, professionnels du patrimoine, décideurs publics, acteurs communautaires et experts internationaux** autour d'une question centrale : *comment penser, gérer et réinventer l'avenir du patrimoine religieux dans un contexte de transformation sociale, climatique et réglementaire ?*

Une rencontre incontournable pour repenser l'avenir

Durant trois jours, les participants auront accès à des **visites exclusives** au cœur de Montréal, des **conférences nationales et internationales** animées par des spécialistes reconnus et des **tables rondes interdisciplinaires** sur les enjeux patrimoniaux, juridiques, sociaux et culturels. Ensemble, nous examinerons les leviers de gouvernance, de financement, de réglementation et d'usages innovants, dans l'objectif d'outiller les acteurs du patrimoine, des collectivités et de la société civile dans une perspective de durabilité, d'innovation et de cohésion sociale.

Le colloque vise à stimuler une **réflexion collective** et à faire émerger des **solutions durables**, en réunissant des voix issues du milieu universitaire, du secteur public, d'organismes communautaires et des domaines de l'architecture, de la culture et du développement territorial.



Image provenant de la vidéo documentaire de la chaire dans le cadre de l'événement du Cultuel au Culturel 2025 organisé par la Ville de Saint-Hyacinthe.

<https://gdc.umontreal.ca/presse/videos-sur-le-patrimoine-religieux/>

LA TITULAIRE POURSUIT SES TRAVAUX EN TANT QUE CORRESPONDANTE POUR LE CANADA DU RÉSEAU EUREL

La titulaire poursuit ses travaux en tant que correspondante pour le Canada du réseau EUREL, une plateforme internationale de recherche consacrée à l'analyse des relations entre religion, droit et société dans différents pays. Ce réseau rassemble des chercheurs et chercheuses de près de 40 pays qui contribuent à la production et à la diffusion de données sociojuridiques comparatives sur le statut des religions et la régulation du fait religieux.

Dans ce cadre, la titulaire assure la coordination et la direction scientifique des contributions consacrées au Canada. Elle supervise la rédaction et la mise à jour des articles publiés sur la plateforme, qui présentent les principales évolutions juridiques, institutionnelles et sociales liées à la religion dans le contexte canadien. Elle participe également aux rencontres et activités scientifiques du réseau, qui réunissent régulièrement les correspondants de nombreux pays afin de discuter des transformations contemporaines des relations entre religion et société et de renforcer les comparaisons internationales.

Par ces activités, la titulaire contribue activement au développement et au rayonnement d'un outil de référence pour la recherche comparative sur les religions et leur encadrement juridique dans les sociétés contemporaines.

LA TITULAIRE CONFÉRENCIÈRE INVITÉE DANS PLUSIEURS UNIVERSITÉS

La titulaire a été invitée à présenter ses travaux dans plusieurs institutions universitaires internationales au cours de l'année.

À l'Université de Strasbourg, le 16 octobre 2025, elle a participé aux panels de lancement du projet interuniversitaire RELIGIS, à titre de membre du comité scientifique international, dans le cadre de l'axe 2 consacré à la mise en perspective du fait religieux. La photo qui suit la montre en compagnie de la directrice de ce grand projet, la juriste Anne Fornerod, et divulgue le panel à l'écran que la titulaire présidait.



Toujours à Strasbourg, les experts furent invités à rencontrer le responsable de la Grande Mosquée de Strasbourg, que l'on voit ici, l'Imam souffi Kalilou Silla :



Solange Lefebvre a également été conférencière invitée au King's College London, le 27 juin 2025, lors du symposium Values in Schools, organisé par le Department of Theology and Religious Studies et le Social Studies of Ethics, Morality and Values Network. Sa conférence portait sur l'éducation, la diversité et les religions au Québec et en Ontario.



Enfin, la titulaire a présenté les résultats finaux du projet international RECOV-19 (The Changing Role of Religion in Societies Emerging from Covid-19) lors d'une rencontre organisée par la Plateforme transatlantique en sciences sociales et humaines, les 15 et 16 mai 2025, réunissant les équipes de recherche sélectionnées dans ce programme comparatif, suite à l'appel de projets sur la résilience et la pandémie.



QUELQUES ÉTUDIANT.ES ET DIPLÔMÉ.ES SE RACONTENT

Benjamin Gagné progresse dans sa recherche sur les nouvelles églises urbaines



Doctorant à l'Université de Montréal et à l'Université de Strasbourg en troisième année, je me consacre à une recherche sur les nouvelles églises évangéliques dans les villes du Québec : le brouillage des frontières comme facteur de vitalité. Cette thèse est menée dans le cadre du projet Municipalité, Religion et Laïcité (MuRel), sous la direction de Solange Lefebvre et grâce au soutien financier du Conseil de recherches en sciences humaines du Canada et du Fonds de recherche du Québec — Société et Culture. De septembre à décembre 2025, j'ai assumé deux assistanats d'enseignement à l'Université de Montréal sous la supervision de la professeure Solange Lefebvre. Dans le cadre du cours REL 6501 — Pratiques, culture et société (1er cycle et cycles supérieurs), j'ai animé une séance sur les méthodes qualitatives portant sur l'entretien semi-directif et la recherche qualitative, tout en assurant le soutien et le suivi des étudiants pour leurs travaux de recherche. J'y ai moi-même présenté lors d'une séance d'une heure l'avancement de mes propres travaux de recherche. Parallèlement, pour le cours en ligne REL 2300 — Cultures et spiritualités des jeunes, j'ai accompagné les étudiants dans leurs parcours et procédé à la correction de leurs productions académiques.

La collecte de données s'est poursuivie sur le terrain doctoral et vingt nouveaux entretiens ont été réalisés auprès des membres des églises et des acteurs municipaux. En tout, alors que j'entame ma dernière année, j'ai mené plus de 45 entretiens auprès des membres des églises et 20 auprès d'acteurs municipaux, ainsi qu'un total de 175 heures d'observations participantes dans les lieux de culte et les activités extracommunautaires organisées par les différentes églises.

Outre l'avancement de la rédaction de ma thèse, une partie de mes recherches fait actuellement l'objet de deux publications en préparation. Le premier, un article individuel, est anticipé pour la Revue interdisciplinaire d'études religieuses (RELIER) (Montréal). Il examine les dynamiques de formalisation des relations entre institutions religieuses et municipalités, ainsi que les enjeux liés à l'interdiction du prosélytisme dans les initiatives d'aide au relogement à Sherbrooke. Aux côtés de la professeure Solange Lefebvre, du professeur Frédéric Dejean (UQAM) et de la doctorante Flavie Goulet (UQAM-Unistra), j'assurerai la direction de ce numéro thématique portant sur les activités de recherche du projet MuRel. Le second, un chapitre de livre coécrit avec Christophe Monnot et Solange Lefebvre pour le Handbook of Religions and Cities in the World (Palgrave Macmillan), analyse l'implantation d'un « entrepôt » évangélique dans un district industriel de Laval. Ces deux contributions, prévues pour l'automne 2026 et l'hiver 2027, s'inscrivent dans une réflexion plus large sur les reconfigurations spatiales et institutionnelles du religieux en contexte urbain.

Je présenterai également une partie des résultats de recherche sur mon cas sherbrookoise au 3e colloque international de la recherche émergente sur la liberté d'expression de la Chaire COLIBEX à l'Université Laval les 19 et 20 mars 2026. Je présenterai mes résultats également dans le cadre du colloque de l'American Academy of Religion-Section Est, le 8 mai 2026 à l'Université McGill.

Je tiens à remercier la Chaire en gestion de la diversité culturelle et religieuse, de même que la Chaire COLIBEX, où je suis membre étudiant, de soutenir ainsi ma trajectoire doctorale.



Caroline Mailhot, explore les fonctions émancipatrices de la figure de Lilith dans les spiritualités contemporaines

Mon parcours est celui d'une artiste entrepreneure multidisciplinaire, s'intéressant aux enjeux sociétaux, particulièrement en ce qui a trait à la diversité cognitive, la diversité des croyances et les luttes féministes.

Je suis titulaire d'une maîtrise en intelligence et transformation de l'Université Laval et d'une maîtrise en sciences des religions, option spiritualité, de l'Université de Montréal.

Mes études de deuxième cycle visaient à jeter un éclairage sur les enjeux entourant la diversité cognitive et spirituelle, notamment dans les approches alternatives en santé mentale. Depuis l'automne 2024, je suis candidate au doctorat en science des religions, option spiritualité à l'Université de Montréal.

Mon projet de thèse actuel se penche sur les fonctions émancipatrices de la figure mythique de Lilith et sa réinterprétation dans l'astrologie contemporaine. Je participe également, depuis 2023, au projet de recherche MuRel « Dynamiques socioreligieuses, laïcité et espaces municipaux québécois », en tant qu'auxiliaire de recherche de la professeure Solange Lefebvre. Mon terrain de recherche est axé sur les spiritualités alternatives et les pratiques ésotériques.



Le postdoctorant Doan Dani mène une enquête archivistique dans le cadre du projet MuRel, dirigé par la titulaire

Les recherches se sont poursuivies au sein de la Chaire en gestion de la diversité culturelle et religieuse de l'Université de Montréal, dans la continuité des travaux antérieurs portant sur les usages sociaux, politiques et symboliques du religieux dans l'espace public montréalais.

Cette phase de recherche approfondit l'étude de cas consacrée à l'installation de la statue de Mère Teresa à Montréal, en l'inscrivant dans un cadre analytique élargi, attentif aux dynamiques étatiques, communautaires et municipales qui président à la production du monument.

En 2012, à l'occasion du centenaire de l'indépendance de l'Albanie, l'installation d'une statue de Mère Teresa de Calcutta dans l'espace public montréalais relève de stratégies étatiques visant à promouvoir une image nationale compatible avec les nouvelles reconfigurations identitaires. Ce monument apparaît également comme un dispositif autour duquel se déploient des performances de mimétisme social de la part d'une partie de la communauté migrante d'origine albanaise, entendues comme des ajustements stratégiques de visibilité par lesquels sont adoptées, reproduites ou réinterprétées les catégories identitaires promues par l'État d'origine afin de négocier reconnaissance et légitimité dans l'espace public montréalais.

L'analyse médiatique de la presse québécoise a été poursuivie et actualisée, et de nouveaux entretiens ont été réalisés auprès d'acteurs communautaires, permettant d'affiner l'analyse des représentations, des discours et des logiques d'interaction à l'œuvre autour des objets religieux dans l'espace public montréalais. Depuis l'automne 2025, cette recherche a été élargie par une enquête

archivistique portant sur plusieurs arrondissements de Montréal, également menée dans le cadre du projet MUREL. Ce volet vise à documenter, à partir des archives municipales, les pratiques institutionnelles, les cadres normatifs, administratifs et discursifs mobilisés par les arrondissements dans la gestion des relations avec les communautés religieuses.

Publications

« Mistika revolucionare », Përpkjka, vol. 38-39, 2025, pp. 146-157.

« Les simulacres du socialisme : les relations entre les mouvements marxistes-léninistes canadiens et l'Albanie », Labour/Le Travail, vol. 96, 2025, pp.127-160.

<https://lltjournal.ca/index.php/llt/article/view/6409>

Colloques

16 septembre 2025, « L'invention de l'identité de l'Albanais moderne », dans Elefanti në Dhomë, A2 CNN. <https://www.youtube.com/watch?v=Ch6d5l6QYHc>

17 septembre 2025, « L'expérience muséale : codification de la mémoire et déplacement du sacré », dans Traditë dhe transhëndencë: islami si shtegtim mes hijeve të sakrale drejt vizionit të muzeut të artit islam në Tiranë, Konak Institute, Tirana (Albanie).

26 novembre 2025, « La religion politique d'un régime athée », dans Religione e politica nell'Albania socialista: tra ateismo e sacralizzazione della politica, Uami, Milan (Italie).

Balado

Mohamed Fadil, chercheur associé de la chaire, a obtenu le Prix du livre de sociologie mondiale 2025 pour un ouvrage issu de sa thèse, dirigé par la titulaire



Professeur de sociologie à l'Université Sidi Mohamed Ben Abdellah de Fès (Maroc) et chef du département de sociologie à la Faculté des lettres et des sciences humaines depuis janvier 2024, Mohamed Fadil a accédé, à partir du 1er janvier 2026, au grade de Professeur de l'enseignement supérieur (PES), troisième et dernier grade de la hiérarchie des professeurs universitaires au Maroc. Dans ce cadre, il poursuit l'accomplissement des missions inhérentes à son statut, réparties entre l'enseignement, l'encadrement de mémoires de master et de thèses de doctorat, ainsi que la recherche scientifique. En matière d'enseignement, il a assuré plusieurs cours et séminaires, notamment : *Religion et société*, *Études anthropologiques sur la société marocaine*, *Méthodes de recherche en sociologie*, entre autres.

Outre l'encadrement de plusieurs mémoires de master, l'été 2025 a été marqué par la soutenance de la première thèse sous sa direction : Abdelmounim Afif, *Dynamiques du sacré au sein de la société rurale au Maroc. Étude socio-anthropologique des mausolées Sidi M'hamed Belahcen et Moulay Bouchta El Khammar à Taounate*, sous la direction du professeur Mohamed Fadil, Université Sidi Mohamed Ben Abdellah, 2025. L'année précédente a été particulièrement riche en activités académiques et en publications scientifiques.

Quelques publications

Articles et chapitres d'ouvrages

« Between Faith and Psychiatry: A Sociological Inquiry into the Use of Roqya for Mental Disorders » (with Laila El Boutahiri), *BELIEF: Sociology of Religion Journal*, Vol. 3, No. 2, December 2025.

« L'échec de l'islam politique » : les concepts de l'islamologie face aux faits de la sociologie », Dans Mohanad Khorchid et Yassine Yahyaoui (dir.), *Islam et politique : contexte, conflit et défis contemporains*, Münster, Editions de l'Institut scientifique des études islamiques de l'Université de Münster (Allemagne), 2025 (en arabe).

Conférences et interventions

« La religion comme objet des sciences sociales : de la fin de la religion au retour du religieux, colloque national « Culture et société : regards croisés », organisé par le Laboratoire de recherches et d'études culturelles et sociales, Faculté des lettres et des sciences sociales Fès-Saïss, 2025.

« Quand la liberté d'expression rencontre le sacré : Le cas de la condamnation, au Maroc, de l'activiste Ibtissame Lachgar pour « atteinte à l'islam » (Juillet-octobre 2025), colloque « C'est de la provoc ! La provocation, simple baromètre des sensibilités ou vecteur d'interdit ? », organisé par Mathilde Barraband et Solange Lefebvre, 11 et 12 mai 2026 à l'Université du Québec à Trois-Rivières dans le cadre du 93^e congrès de l'Acfas.

L'année 2025 fut surtout marquée par une grande distinction : Mohamed Fadil a reçu le **Prix du livre de sociologie mondiale 2025**, décerné par la **Société canadienne de sociologie**, pour son ouvrage *L'épreuve de la politique. Un islamisme au bord de la sécularisation*, préfacé par la professeure Solange Lefebvre et publié aux Presses de l'Université de Montréal en 2023.



Karel Leyva continue à contribuer en tant que chercheur associé à la chaire

Cette année, j'ai poursuivi mes engagements en tant que chercheur associé auprès de la chaire, où je suis impliqué dans plusieurs projets. J'ai notamment coorganisé des ateliers de deux jours à l'Université de Montréal, qui se sont tenus les 30 et 31 octobre 2025.

J'ai également corédigé avec Solange Lefebvre le texte « La laïcité québécoise entre universalisme et pluralisme. À propos du Rapport du Comité d'étude sur le respect des principes de la Loi sur la laïcité de l'État et sur les influences religieuses », publié dans *EUREL. Données sociologiques et juridiques sur la religion en Europe et au-delà*, 2025. <https://www.eurel.info/spip.php?article4658&lang=fr>

Parallèlement, je continue à collaborer avec la presse indépendante cubaine pour dénoncer les violations des droits humains à Cuba. Mon article le plus récent, intitulé « Cuba : souveraineté pour le régime, répression pour le peuple », montre comment le régime cubain invoque le principe de souveraineté pour justifier la répression systématique et éviter tout contrôle international face aux violations des droits humains.

Enfin, mon article encyclopédique sur le républicanisme et la non-religion devrait paraître cette année dans un dictionnaire du non-religieux aux Éditions de Sciences Po.

TOUTES LES ACTIVITÉS DE LA TITULAIRE

PROJETS DE RECHERCHE SUBVENTIONNÉS EN COURS

Voir la description des équipes de recherche dans la section Partenariats

Laïcité, religions et municipalités québécoises (2023-2027)

Subventions aux équipes de recherche, Fonds québécois de recherche

Chercheuse principale

2023-2027

Chaire France-Québec sur la liberté d'expression (2022-2028)

Subvention du Fonds québécois de recherche – Société et culture (FRQ)

Cotitulaire Solange Lefebvre, axe 2 : Liberté d'expression, croyances religieuses et identités

Dynamiques socioreligieuses, laïcité et espaces municipaux (2022-2027)

Subvention du Conseil de recherche en sciences humaines du Canada (CRSH),

Programme Savoir

Chercheuse principale : Solange Lefebvre

Construire un partenariat pour accompagner la gouvernance municipale en lien avec sa gestion des lieux de cultes et des expressions religieuses publiques (2022-2025)

Subvention du Conseil de recherche en sciences humaines du Canada,

Programme Développement de partenariat

The Changing Role of Religion in Societies Emerging from Covid-19 (2022-2025) dans quatre pays

Subvention de la Plateforme transatlantique pour les sciences humaines et sociales

Cochercheuse Solange Lefebvre, Canada

Understanding nonreligion in a complex future (2019-2026)

Subvention du Conseil de recherche en sciences humaines et sociales (CRSH)

Cochercheuse Solange Lefebvre

PUBLICATIONS

PUBLICATIONS AVEC COMITÉ DE LECTURE

SOUS PRESSE

Direction d'un numéro de revue scientifique et article

Eds. Gladys Glaniels, Solange Lefebvre and Kerstin Kerstin Radde-Antweiler. The Changing Role of Religion in Societies Emerging from Covid-19: *Journal of European Religion*.

Article

« Religions, authority and power during the pandemic Covid-19 »: Journal of Religion in Europe. 2025. Brill. 30 pages.

Articles publiés

S. Lefebvre, « Liberté de religion et liberté d'expression au Canada. Une articulation renouvelée », *Revue du droit des religions* [En ligne], 20 | 2025, mis en ligne le 14 novembre 2025, consulté le 26 novembre 2025. URL : <http://journals.openedition.org/rdr/2775> ; DOI : <https://doi.org/10.4000/154xq> Libre accès

Solange Lefebvre, Paula Montero, Linda Woodhead, Guilherme Borges, Annegret Marten and Karel J. Leyva, "Changes in religious education in response to growing diversity: a comparison of Brazil, Canada and England". *British Journal of Sociology of Education*. Routledge, Taylor and Francis Group. 2025.

Usages partagés d'édifices religieux dans le Bas-Saint-Laurent, *L'Estuaire, revue d'histoire des pays de l'estuaire du Saint-Laurent, numéro 83*, 2025, 21-40.

Article accepté

Éducation, valeurs, diversité et religions au Québec et en Ontario. *Revue canadienne de l'éducation /Canadian Journal of Education*.

RAPPORT SCIENTIFIQUE

Kerstin Radde-Antweiler, Solange Lefebvre and Gladys Ganiels, The Changing Role of Religion in Societies Emerging from Covid-19. *Research Project Methodology, ZeMKI Working Paper|No. 55*, ISSN 2510-9855, 2026, 92 pages. Libre accès.
https://zemki.uni-bremen.de/wp-content/uploads/2026/02/ZeMKI_EWP_55_Radde-et-al.pdf

PUBLICATIONS SCIENTIFIQUES D'INTÉRÊT PUBLIC EN LIBRE ACCÈS

Solange Lefebvre et Karel Leyva. La laïcité québécoise entre universalisme et pluralisme À propos du Rapport du Comité d'étude sur le respect des principes de la Loi sur la laïcité de l'État et sur les influences religieuses. EUREL. Disponible sur

Solange Lefebvre, Pierre Bosset, Antoine Poucet et Karel Leyva. Liberté d'expression et religion au Canada. *Eurel* 2024. Rapport interne. 54 pages.

INVITATIONS, CONGRÈS, ÉVÉNEMENTS SCIENTIFIQUES OU PROFESSIONNELS

ORGANISATION PAR LA TITULAIRE

Coorganisation d'un colloque à l'ACFAS :

« C'est de la provoc ! La provocation, simple baromètre des sensibilités ou vecteur d'interdit ? », organisé par Mathilde Barraband et Solange Lefebvre, 11 et 12 mai 2026 à l'Université du Québec à Trois-Rivières dans le cadre du 93^e congrès de l'Acfas.

Conférence : Anaël Bisson et Solange Lefebvre, « L'exploration urbaine (URBEX) provocante des églises abandonnées », 12 mai 2026.

Colloque international organisé en collaboration avec le Conseil du patrimoine religieux du Québec et la Chaire de recherche du Canada en patrimoine urbain, UQAM, 7 au 9 mai 2026.

Deux journées d'études à l'Université de Montréal, regroupant une quarantaine de chercheurs provenant de plus d'une dizaine d'institutions, 30-31 octobre 2025. Cette rencontre fructueuse a donné lieu à une discussion approfondie sur la possibilité de créer un centre de recherche qui serait dirigé par la titulaire.

Deux séances sur le projet MUREL Municipalités et religions, soumises et acceptées auprès de la Société Québécoise d'étude de la religion.

Municipalités québécoises et religions : défis, initiatives et reconfigurations. Coorganisateurs : Flavie Goulet (PhD. UQAM), Frédéric Dejean et Solange Lefebvre (8 présentations de 12 membres professeurs et étudiants de l'équipe FRQ). Université de Sherbrooke, 14-15 mai 2025.

Séminaire-laboratoire autour des projets de recherche MUREL (Municipalités, laïcité et religions), le jeudi matin, réunissant une vingtaine d'étudiants, d'assistants de recherche et de cochercheurs, automne 2025.

INVITATIONS UNIVERSITAIRES

Commentaires à la suite des panels de lancements, à titre de membre du comité scientifique international, Projet interuniversitaire RELIGIS. Axe 2 *Situer le religieux*, Université de Strasbourg, France, 16 octobre 2025.

Conférencière invitée, "Education, diversity and religions in Quebec and Ontario", The Department of Theology and Religious Studies at King's College London and the Social Studies of Ethics, Morality and Values Network, Symposium on values in schools, King's College London, 27 juin 2025.

Présentation des résultats finaux du projet The Changing Role of Religion in Societies Emerging from Covid-19. Acronyme RECOV-19 » (2022-2025) auprès de la Plateforme transatlantique en sciences sociales et humaines, 15-16 mai 2025. En ligne.

INVITATION D'INSTITUTIONS PUBLIQUES

Conférencière, « Enjeux de la laïcité au Québec », conférence publique et rencontre avec le Collectif islamo-chrétien de l'Outaouais, 17 et 18 avril 2026, Hull.

Conférencière, « Laïcité et patrimoine religieux », Journées du patrimoine religieux, Église Saint-Dominique, Ville de Québec, 6 septembre 2025.

Invitée à une audience avec le comité sur la laïcité présidé par Me Christiane Pelchat et Me Guillaume Rousseau, dans le cadre des travaux du [Comité d'étude sur le respect des principes de la Loi sur la laïcité de l'État et sur les influences religieuses](#), 11 juin 2025.

COLLOQUES AVEC ARBITRAGE

Coorganisation d'un colloque à l'ACFAS :

« C'est de la provoc ! La provocation, simple baromètre des sensibilités ou vecteur d'interdit ? », organisé par Mathilde Barraband et Solange Lefebvre, 11 et 12 mai 2026 à l'Université du Québec à Trois-Rivières dans le cadre du 93^e congrès de l'Acfas.

Conférence : Anaël Bisson et Solange Lefebvre, « L'exploration urbaine (URBEX) provocante des églises abandonnées », 12 mai 2026.

Deux communications dans le cadre du congrès de la Société internationale de sociologie de la religion, Kaunas, Lituanie, juillet 2025.

Session Author meets critics: Families and Religion. Dynamics of Transmission across Generations. Moderator: Roberta Ricucci (University of Turin). Conveners: Christel Gärtner (University of Münster), Gergely Rosta (University of Münster), Peter Beyer (University of Ottawa). Experts/Critics: Monika Wohlrab-Sahr (University of Leipzig), Solange Lefebvre (University of Montreal), Tuomas Martikainen (University of Turku), 2 juillet 2025.

Session Impacts of Increasing Nonreligion. Chair: Lori G. Beaman. Communication. Linda Woodhead and Solange Lefebvre: Religious Education in Schools: A Microcosm of Change, 3 juillet 2025.

Communication « Deux séances sur le projet MUREL Municipalités et religions, soumises et acceptées auprès de la Société Québécoise d'étude de la religion.

Municipalités québécoises et religions : défis, initiatives et reconfigurations. Coorganisateurs : Flavie Goulet (PhD. UQAM), Frédéric Dejean et Solange Lefebvre (8 présentations de 12 membres professeurs et étudiants de l'équipe FRQ). Université de Sherbrooke, 14-15 mai 2025.

COLLABORATION AVEC LES MÉDIAS : FAITS SAILLANTS

Premier anniversaire de l'élection du pape Léon XIV.

11 mai 2026 – ICI RDI

La place de la foi chez les artistes: entre malaise et expression publique.

27 avril 2026 – ICI Radio-Canada Première

Tensions entre la Maison-Blanche et le Vatican.

17 avril 2026 – ICI Radio-Canada Première

Tensions entre Donald Trump et le pape

16 avril 2026 – ICI Radio-Canada Première

En pleine controverse avec le pape, Trump fait face à de vives critiques au sein des communautés chrétiennes.

14 avril 2026 – ICI RDI – 98,5 FM

Églises québécoises, entre précarité financière et popularité sur TikTok.

11 février 2026 – CBC News – CFJC Today

Une paroisse de Montréal se bat en justice pour obtenir un permis de démolition d'une église abandonnée devenue une destination TikTok.

10 février 2026 – CTV News

La foi du premier ministre Carney.

5 janvier 2026 – La Presse

Visite du pape au Moyen-Orient : un voyage aux objectifs politiques?

28 novembre 2025 – ICI RDI

Le roi Charles III reçu au Vatican pour une prière historique avec le pape. Il s'agit du rapprochement le plus important entre l'église catholique et l'église anglicane depuis 500 ans.

24 octobre 2025 – ICI Radio-Canada Première

Dons de charité canadiens: des millions pour la droite religieuse américaine.

21 mai 2025 – La Presse

Parmi les collaborations régulières de la titulaire avec les médias, rappelons qu'elle fut experte spéciale pour RDI lors du conclave visant à élire le nouveau pape catholique, en mai 2025.



Pour les détails, voir sur le lien suivant :

https://nouvelles.umontreal.ca/recherche/filtres/prof_544?types=udem_revue_presse&profs=solange-lefevre-in14123



CHAIRE EN GESTION DE
LA DIVERSITÉ CULTURELLE
ET RELIGIEUSE



Université 
de Montréal